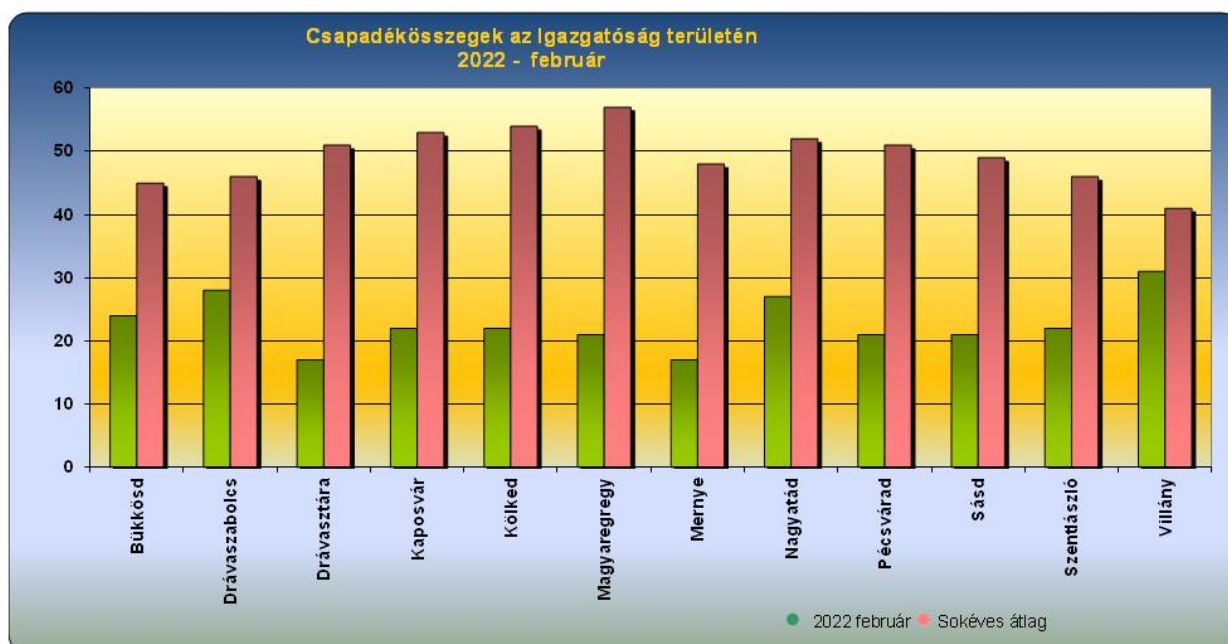


# Havi hidrometeorológiai tájékoztató

## 2022. Február

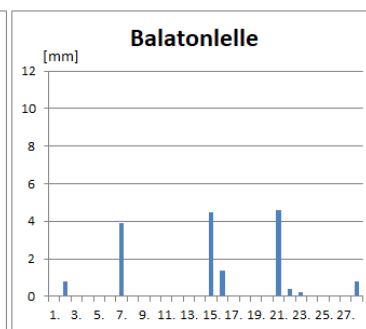
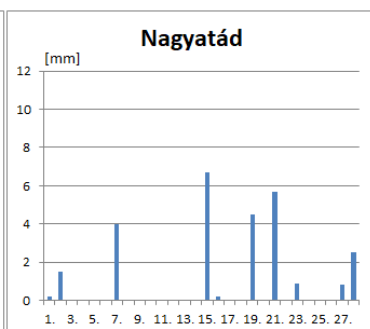
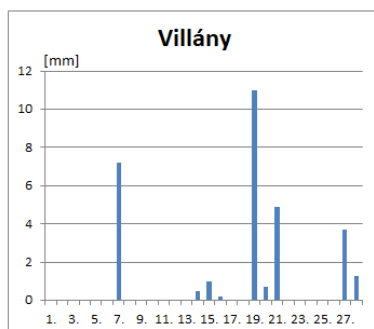
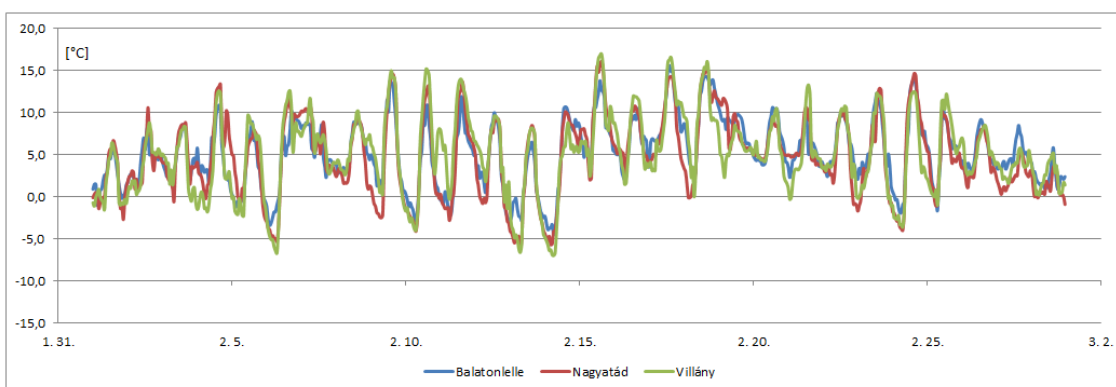
### 1. Meteorológiai értékelés

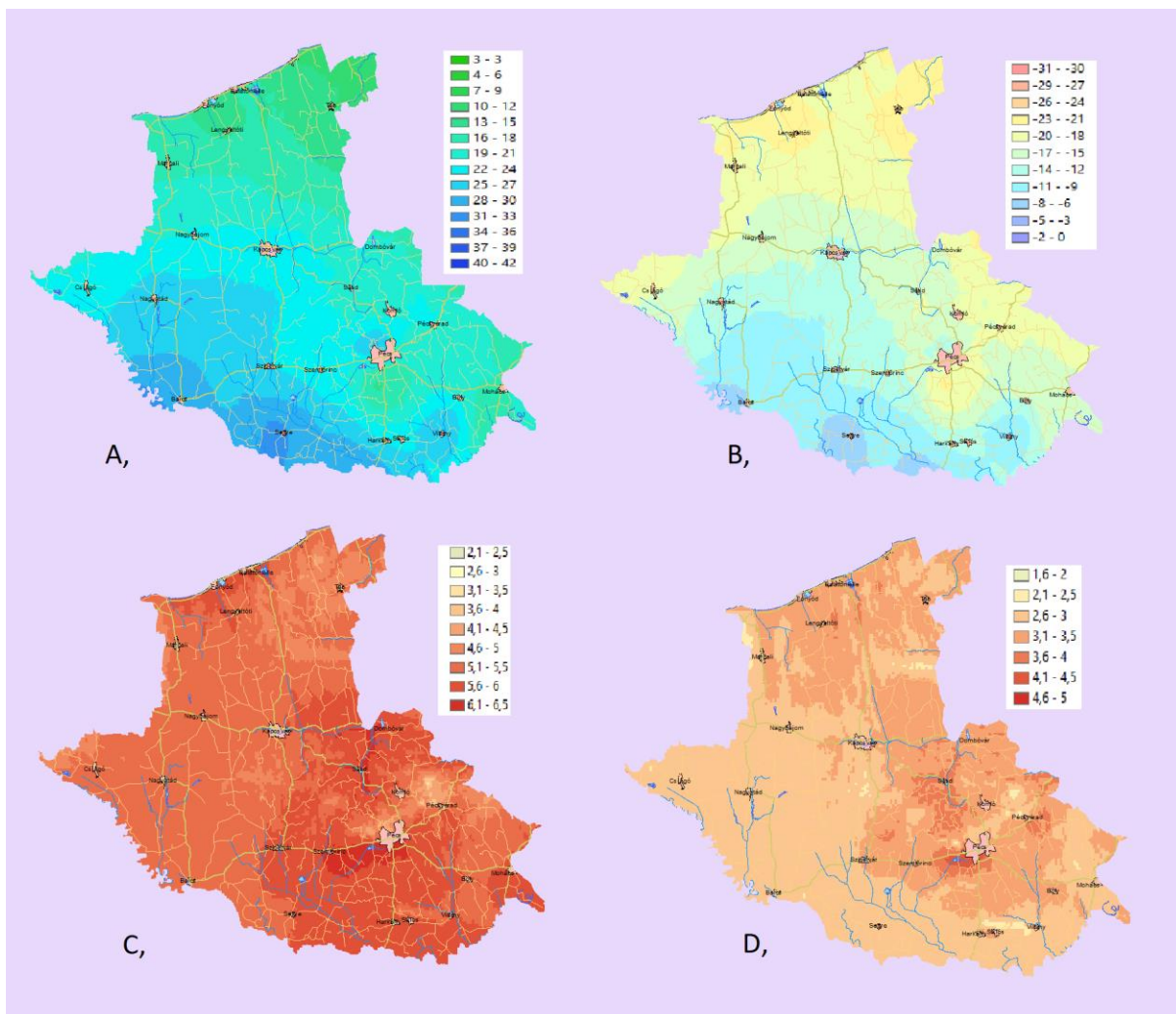
A február hónap időjárás szempontjából meglehetősen mozgalmas volt. Térségünkben általában a zonális áramlás volt a meghatározó. Így szinte megszámlálhatatlanul sok front érte el térségünket, változékony, szokatlanul széles időjárást okozva. A sok front ellenére nem hullott kiemelkedő mennyiségű csapadék térségünkben. Bár országos szinten még így is a Dél-dunántúli területek délebbi részei voltak a legcsapadékosabbak. A területünkön a csapadék eloszlása nem volt egyenletes. Északról – déli irányban fokozatosan és jól láthatóan növekedett a csapadék mennyisége. Északon 10-15 mm, míg délen közel 30 mm csapadék hullott le. Ennek megfelelően északon a havi csapadékhiány 20 mm körüli volt, míg délen csak 10 mm körül alakult. A hónap utolsó napján a csapadék hó formájában hullott, amely néhány órán át tartó 1-2 cm-es összefüggő hóleplet hozott létre a felületen. A havi középhőmérséklet 4,8 – 5,8 °C között volt, amely 3,0 - 4,0 °C-al magasabb a szokásosnál. A hónap közel felében fordultak elő – zömmel – reggeli fagyok. A hónap során a legalacsonyabb hőmérsékletek -5, -7 °C, míg a legmagasabb hőmérsékletek 16, 17 °C körüliek voltak.



Allomás	2022 február [mm]	Sokéves átlag [mm]	Havi középhőmérséklet [°C]
Adánd	11	-	5,2
Balatonlelle	17	-	5,2
Berzence	15	-	5,3
Bükkösd	24	45	-
Drávaszabolcs	28	46	5,0
Drávasztára	17	51	-
Kálmánca	18	-	5,3
Kaposvár	22	53	5,3
Kémes	31	-	5,2
Kölked	22	54	-
Magyaregregy	21	57	3,8
Máza	29	-	-
Mernye	17	48	5,1
Nagyatád	27	52	4,8
Nagybajom	20	-	5,6
Pécsvárad	21	51	-
Sásd	21	49	-
Szederkény	17	-	5,8
Szentlászló	22	46	-
Szentlőrinc	24	-	-
Villány	31	41	5,0

Index	Villány	Nagyatád	Balatonlelle	Mernye
T <sub>min</sub> / T <sub>max</sub> / T <sub>átl</sub> [°C]	-7,0 17,0 5,0	-6,1 16,1 4,8	-4,5 15,6 5,2	-5,6 16,0 5,1
Fagyos napok száma / T <sub>min</sub> < 0 °C /	15	17	10	13
Zord napok száma / T <sub>min</sub> < -10 °C /	0	0	0	0
Téli napok száma / T <sub>max</sub> < 0 °C /	0	0	0	0
Túl meleg éjszakák száma / T <sub>min</sub> > 20 °C /	0	0	0	0
Nyári napok száma / T <sub>max</sub> > 25 °C /	0	0	0	0
Hőségnapok száma / T <sub>max</sub> ≥ 30 °C /	0	0	0	0
Forró napok száma / T <sub>max</sub> ≥ 35 °C /	0	0	0	0
Havi csapadékösszeg [mm]	30,5	27	16,6	17
Legnagyobb napi csapadék értéke	11	6,7	4,6	5,7
0,1 mm-t meghaladó csapadékos napok száma	9	10	8	5
1 mm-t meghaladó csapadékos napok száma	5	6	4	4
5 mm-t meghaladó csapadékos napok száma	2	2	0	1
10 mm-t meghaladó csapadékos napok száma	1	0	0	0
20 mm-t meghaladó csapadékos napok száma	0	0	0	0



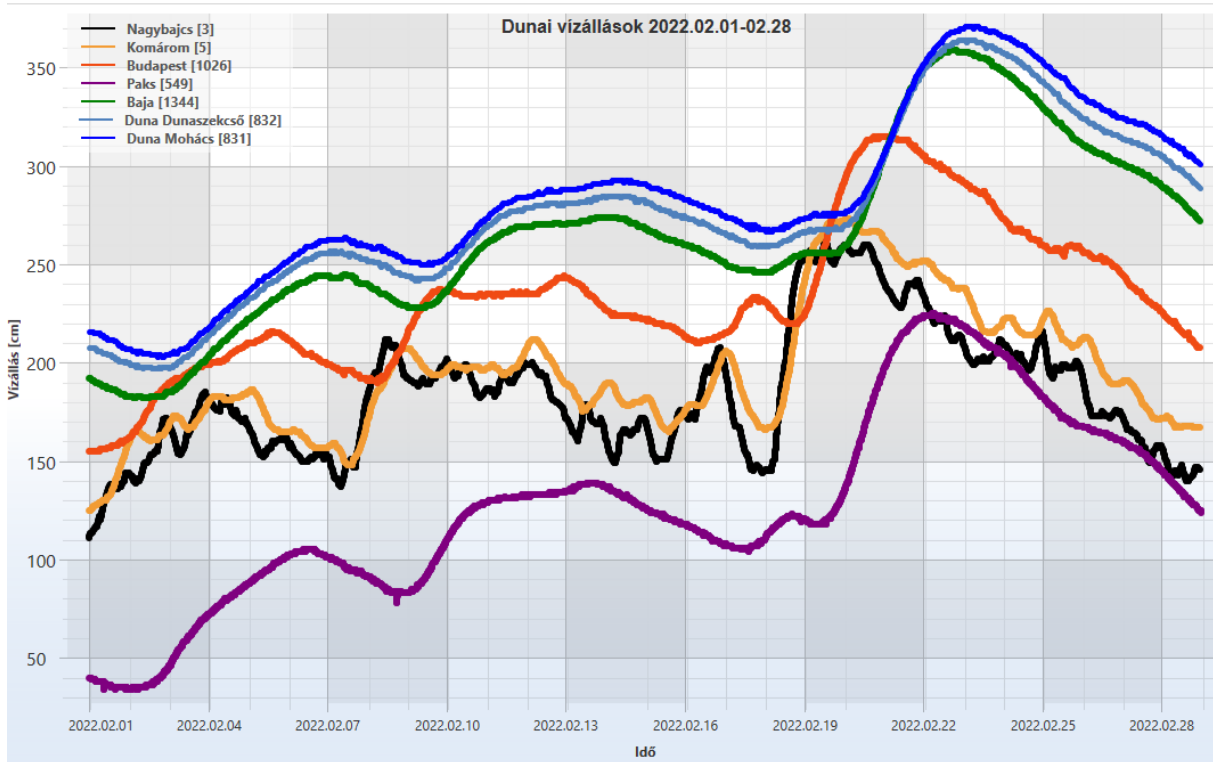


A 2022. februári csapadék [mm] **A**, csapadék anomália [mm] **B**, havi középhőmérséklet [°C] **C**, és havi középhőmérséklet anomália [°C] **D**, értékei a DDVIZIG területén.

## 2. A felszíni vizek hidrológiai jellemzői

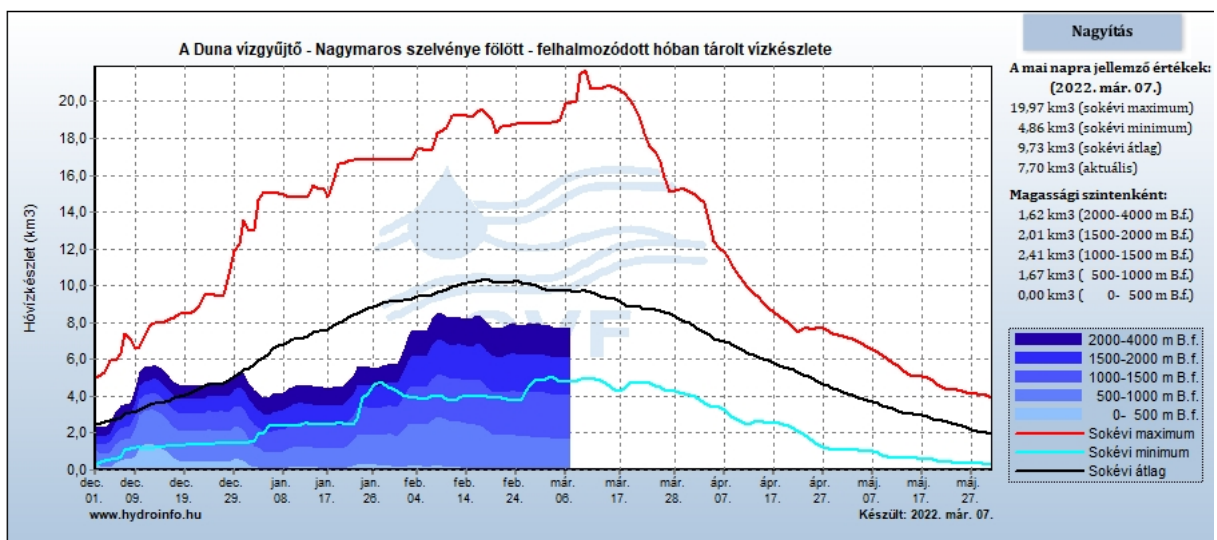
### Folyók, patakok vízjárása

Február hónapban az Alpokban a lassú hóolvadás miatt hullámzó, emelkedő tendencia jellemezte a Duna vízjárását a mohácsi szelvényben. A hónap végén észlelt maximum vízállás a mohácsi szelvényben február 23-án 371 cm volt. A Duna februári középvízállása 356 cm volt, ami 73 cm-rel marad el a sokéves átlagtól.

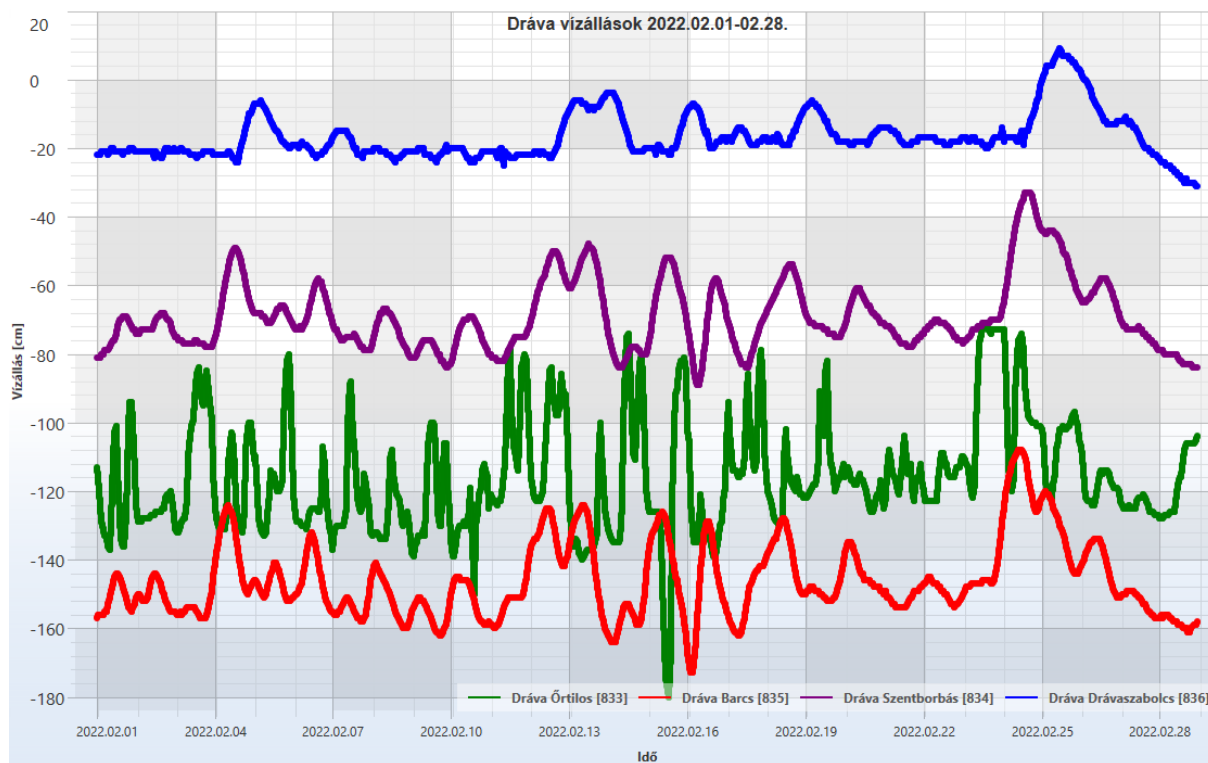


A vízgyűjtő hóban tárolt vízkészlete szintén a sokéves átlag alatt volt ebben az időszakban.

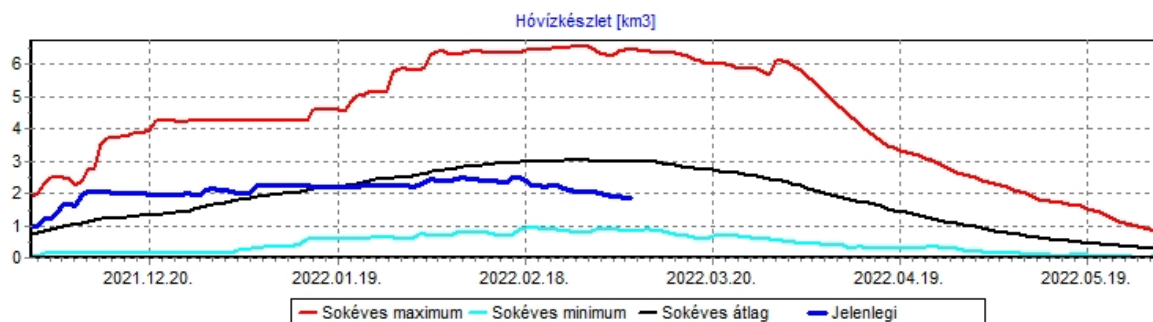
### Magasság szerinti hóvízkészletadatok



A Drávát egész hónapban a rendkívüli kisvizek jellemezték, a vízállás végig negatív tartományban mozgott. Dráva őrtilosi állomásán február 15-én a vízállás elérte a -180 cm-t, ami új LKV (legkisebb) értéket jelentett (régi LKV: -176 cm 2017. 01. 10-én). A Dráva barcsi állomásán is új LKV értéket regisztráltunk február 16-án: -173 cm-t (régi LKV: -172, 2016.01.04.). Az átlagos vízállások a Dráva vízmércéin **-150 és -110 cm közötti értékekkel maradtak el a sokéves átlagoktól.**



Dráva–Barcs 2022. 03. 06-án



A Dráva februári hóvízkészlete a sokéves átlagot követte a hónapban.

Az alábbi táblázatban a februári vízállások és a sokéves havi jellemzők láthatók az átlagtól való eltéréssel.

Állomás	Havi átlag cm	Sokéves átlag cm	Eltérés cm
Duna – Mohács	283	356	-73
Dráva – Őrtilos	-116	2	-114
Dráva – Barcs	-146	-6	-152
Dráva – Szentborbás	-69	53	-122
Dráva – Drávaszabolcs	-17	94	-111

A február hónap jellemző vízállásait (szélső- és középértékeket) az alábbi táblázat mutatja:

Állomás	Min. cm	Átlag cm	Max. cm
Duna – Mohács	203	283	371
Dráva – Őrtilos	-180	-116	-71
Dráva – Barcs	-173	-146	-108
Dráva – Szentborbás	-89	-69	-33
Dráva – Drávaszabolcs	-31	-17	9

Az időszakban a Duna átlag vízhozama 2071 m<sup>3</sup>/s volt, ez **85 m<sup>3</sup>/s-al volt kisebb az átlagosnál**. A Dráva átlag vízhozama **218 m<sup>3</sup>/s volt, ez 135 m<sup>3</sup>/s-al volt kisebb**, mint a sokéves havi átlag. A kisvízfolyásokon a csapadék és hó hiánya miatt továbbra is több helyen, akár jelentősen is kisebb volt a havi vízhozamok átlaga, mint a sokéves érték.

Állomás	Vízhozam	
	2022. 02. hó m <sup>3</sup> /s	Sokéves átlag m <sup>3</sup> /s
Duna – Mohács	2071	2156
Dráva – Barcs	218	353
Egyesült Gyöngyös – Kétújfalu	0,241	2
Karasica – Villány	0,340	2,8
Baranya-csatorna – Csikóstóttós	0,653	2,8
Kapos – Fészerlak	0,985	2,1
Határkúlvíz – Csömend	0,190	0,93

## Belvízi helyzet

Igazgatóságunk működési területén februárban nem történt belvízvédekezés.

### 3. Talajvízszintek alakulása

Az alábbi táblázat a februárban bekövetkezett talajvízszint változásokat néhány-, az igazgatóság működési területén elhelyezkedő és az adott térségre jellemző kút vízszintértékei alapján szemlélteti.

A táblázatban feltüntetett adatok tanúsága szerint a hónap során valamennyi tendencia érvényesült a kutak vízszintváltozásának alakulásában.

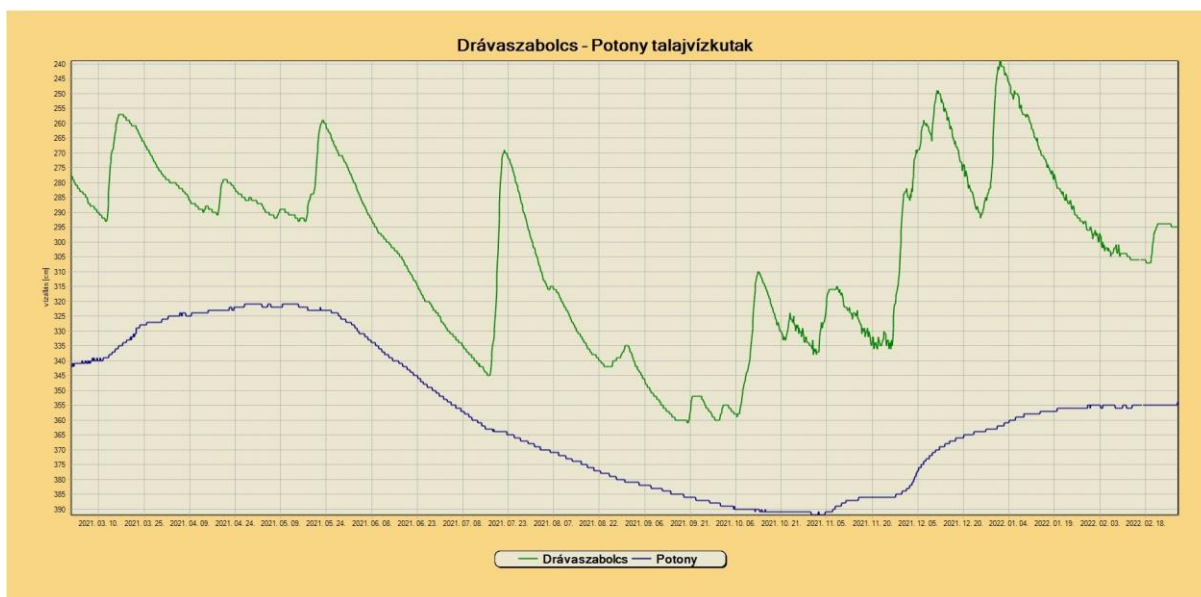
A Dráva-síkon Drávaszabolcs és Potony területén, a drávaszabolcsi kút térségében a hónap elején mért 259 cm-es érték adódott a hónap végére is. A potonyi kút környezetében minimális mértékkel, csupán 1 cm-rel emelkedett a talajvíztükör.

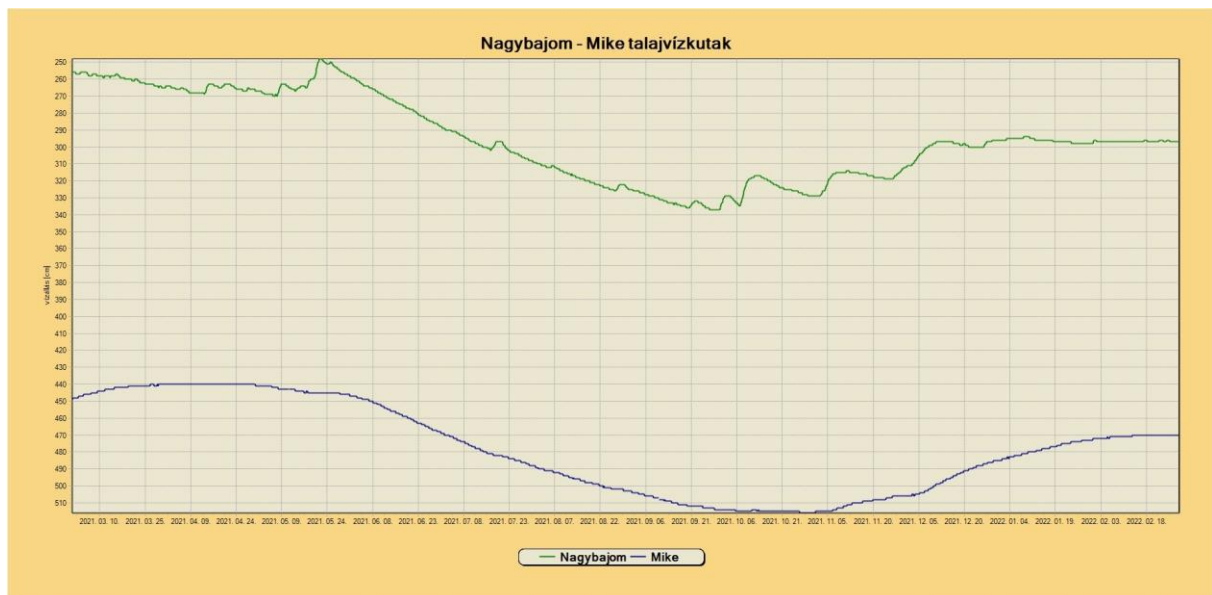
A Belső-somogyi térségen – Nagybajom és Mike körzetében – ugyancsak kismértékű változás volt megfigyelhető. A nagybajomi területén február végére 1 cm-rel lejjebb, ezzel szemben a miki térségben 2 cm-rel feljebb került a talajvízszint.

A táblázatban regisztrált adatok szerepelnek

Talajvízszintek változása 2022. február				
Állomás	Vízszint [cm]		Eltérés $\Delta$ [cm]	A változás jellege
	Hónap eleje	Hónap vége		
Drávaszabolcs	295	295	0	stagnál
Potony	355	354	1	emelkedő
Nagybajom	296	297	-1	süllyedő
Mike	472	470	2	emelkedő

A grafikonok az elmúlt 12 hónap regisztrált adatai alapján készültek.





### Havi átlagos talajvízállás a talajfelszíntől mérve

Februárban a tájékoztatóban rendszeresen bemutatott talajvízkút-állomásoknál, az elmúlt hónapok tendenciáihoz hasonlóan továbbra is hiány mutatkozott a többéves átlagok tekintetében.

Drávaszabolcs és Potony körzetében egyre jelentősebb a kialakult hiány, melynek mértéke a 70-90 cm-es értéktartományba került. A februárban bekövetkezett változás Drávaszabolcs esetében 54, Potony vonatkozásában 14 cm-rel nagyobb különbséget eredményezett a januári adatokhoz képest.

Nagybajom és Mike területén 25-60 cm értéktartományú süllyedés adódott a többéves átlagértékeket tekintve. Nagybajom környezetében 28 cm-rel az átlag alatt alakult a vízszint, ami a januárinál 23 cm-rel alacsonyabban elhelyezkedő talajvíztükör-szintet jelentett. Mike térségében 59 cm-es értékkel, 5 cm-rel került lejjebb a talajvízszint.

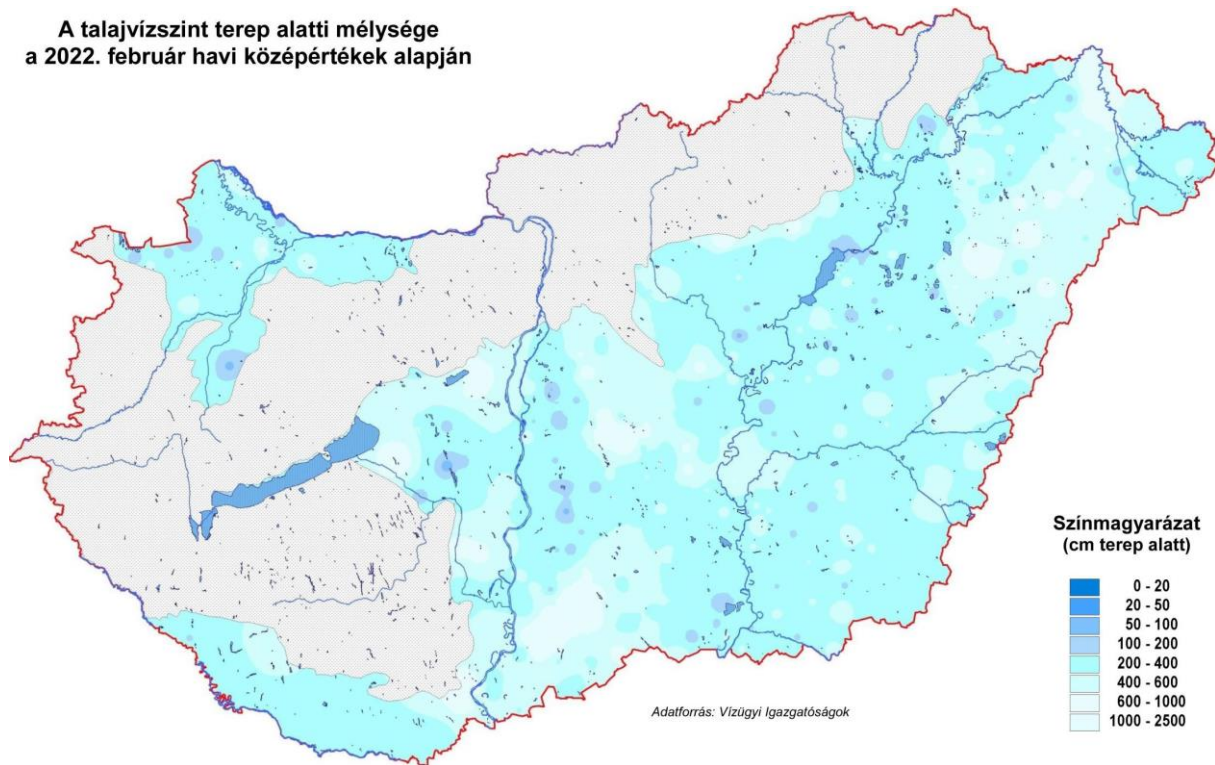
*A táblázatban regisztrált adatok szerepelnek*

Talajvízkút		Február		
Helye	Mélysége* [cm]	Többévi* [cm]	2022. Tárgyévi* [cm]	Eltérés a többévitől [cm]
Drávaszabolcs	534	189	262	-73
Potony	420	220	307	-87
Nagybajom	373	231	259	-28
Mike	916	381	440	-59

\* értékek a talajfelszíntől

A február havi talajvízszintek terep alatti mélységének területi eloszlása az alábbi ábrán látható. A havi középértékek alapján készített térképi ábrázolásból megállapítható, hogy a Dráva-menti síkság területén jellemzően 200-400 cm közötti mélységtartományban helyezkedett el a talajvíztükör. A tájegység északi peremvidékének egy kisebb kiterjedésű területén 400-600 cm-es mélységértékek is előfordultak.

**A talajvízszint terep alatti mélysége  
a 2022. február havi középértékek alapján**



*Az ábra forrása: Integrált vízháztartási tájékoztató és előrejelzés, 2022. március*

*Készítette: DDVIZIG Vízrajzi és Adattári Osztálya*