

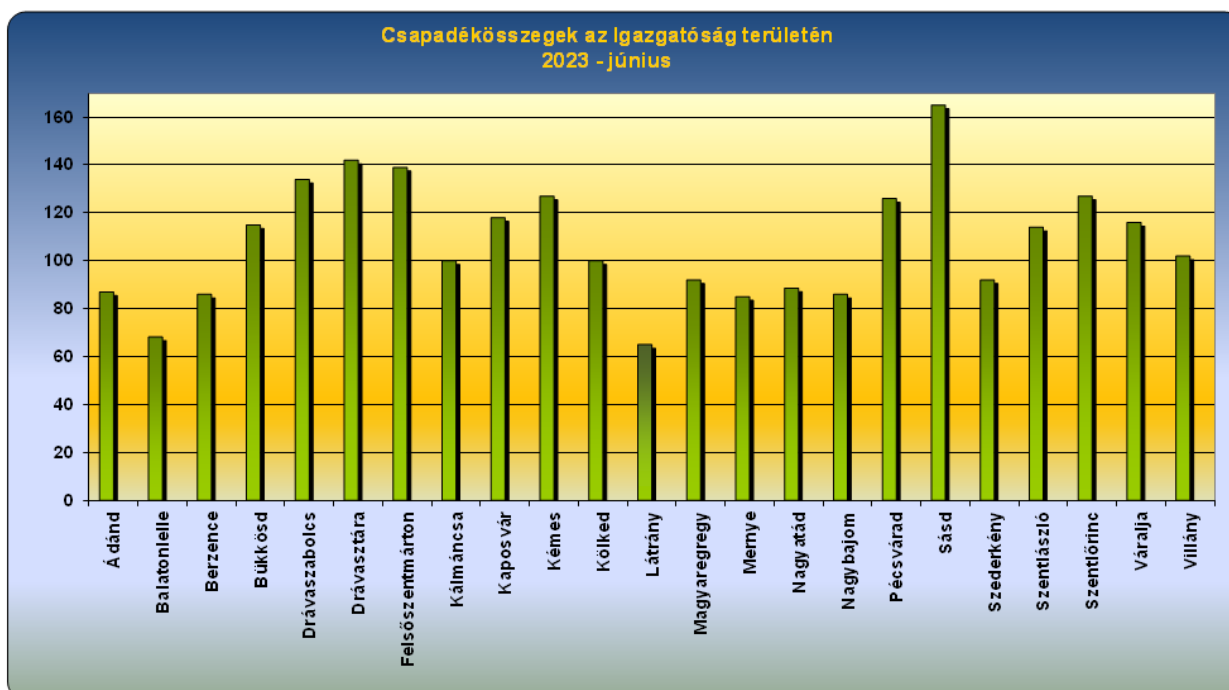
Havi hidrometeorológiai tájékoztató

2023. Június

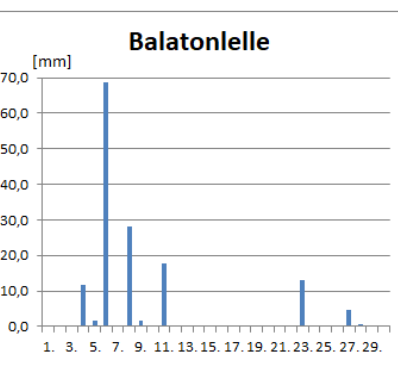
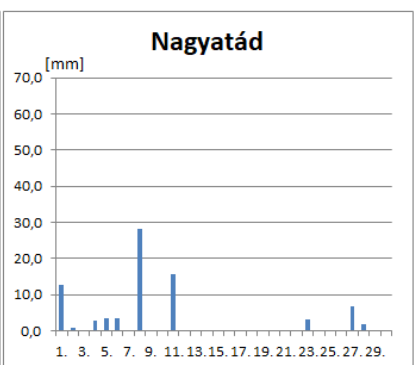
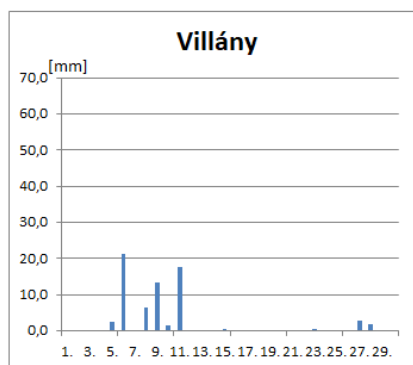
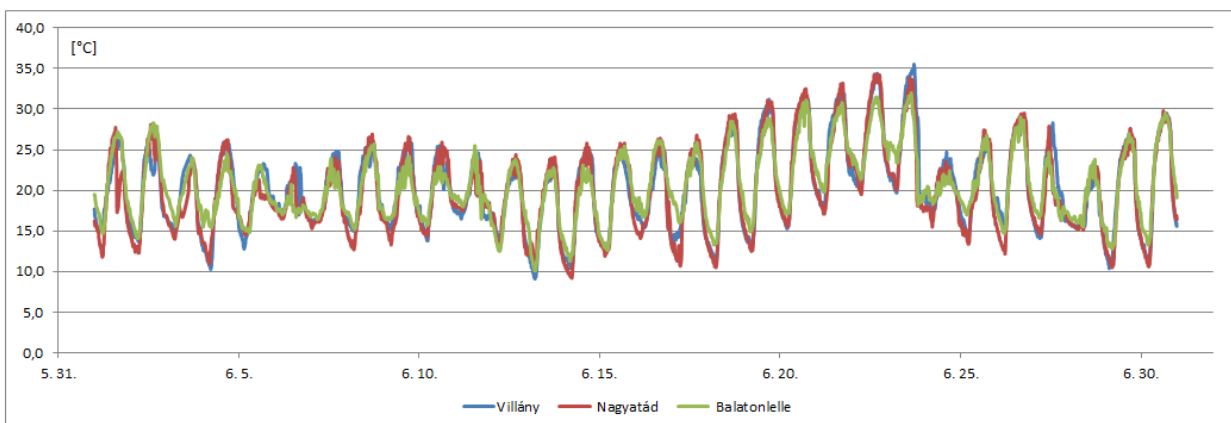
1. Meteorológiai értékelés

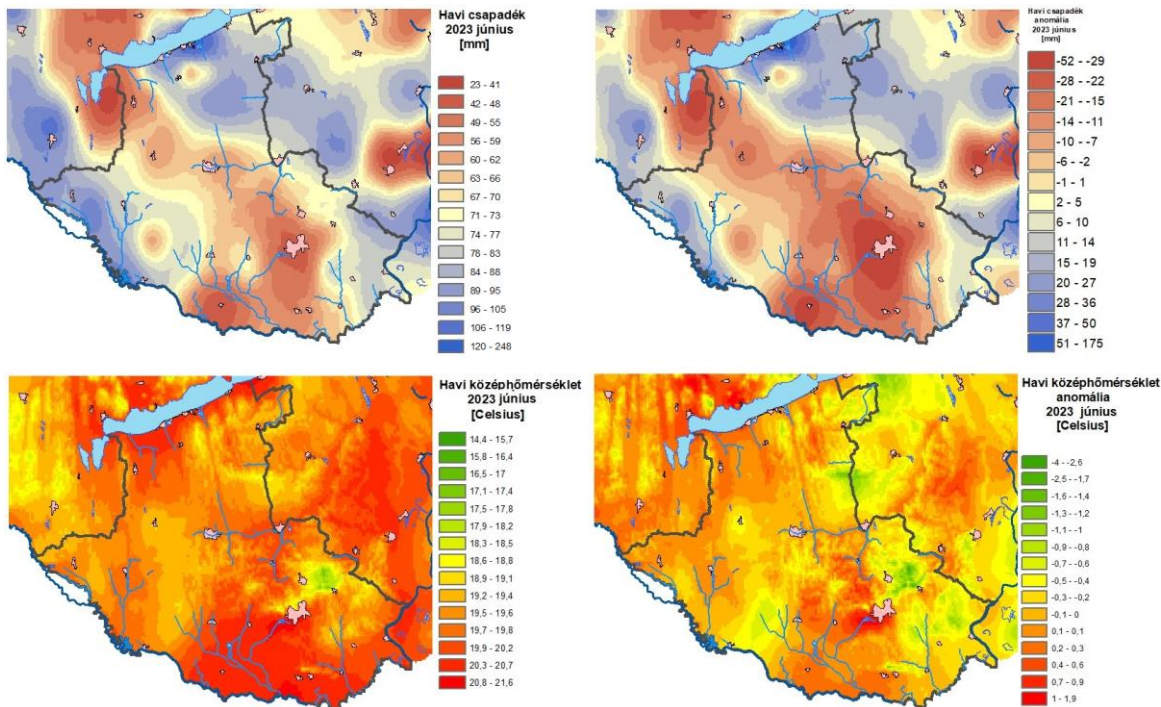
Júniusban területi átlagban a havi csapadékösszegek változatos képet mutattak. Egyes területeken némileg átlag felett alakult, ilyenek a Kapos folyótól északabbra és keletebbre elterülő területek, valamint a Balaton déli partjának bizonyos részei (Balatonlelle – 148 mm). Máshol átlagos, vagy az átlagtól elmaradó csapadékmennyiségeket mértünk, mint például az Ormánságban. A havi középhőmérsékletek körülbelül az átlagnak megfelelően alakultak, a nyugatabbra lévő területek voltak kissé melegebbek.

Allomás	2023 június [mm]	Sokéves átlag [mm]	Havi középhőmérséklet [°C]
Adánd	72	-	18,2
Balatonlelle	148	-	20,6
Berzence	110	-	18,8
Bükkösd	95	84	-
Drávaszabolcs	57	71	20,7
Drávasztára	59	65	-
Felsőszentmárton	53	-	18,8
Kálmánca	83	-	18,3
Kaposvár	63	86	20,4
Kémes	74	-	20,6
Kölked	78	80	-
Látrány	42	-	18,8
Magyaregregy	74	91	17,3
Máza	51	-	-
Mernye	79	76	-
Nagyatád	79	78	20,1
Nagybajom	58	-	18,8
Pécsvárad	98	89	-
Sásd	59	81	-
Szederkény	81	-	18,7
Szentlászló	81	76	-
Szentlőrinc	105	-	-
Villány	68	-	20,4



<i>Index</i>	<i>Villány</i>	<i>Nagyatád</i>	<i>Balatonlelle</i>
$T_{\min}/T_{\max}/T_{\text{átl}}$ [°C]	9,1 35,5 20,4	9,2 34,3 20,1	10,1 32,0 20,6
Fagyos napok száma / $T_{\min} < 0\text{ °C}$ /	0	0	0
Zord napok száma / $T_{\min} < -10\text{ °C}$ /	0	0	0
Téli napok száma / $T_{\max} < 0\text{ °C}$ /	0	0	0
Túl meleg éjszakák száma / $T_{\min} > 20\text{ °C}$ /	0	0	0
Nyári napok száma / $T_{\max} > 25\text{ °C}$ /	20	21	4
Hőségnapok száma / $T_{\max} \geq 30\text{ °C}$ /	5	5	0
Forró napok száma / $T_{\max} \geq 35\text{ °C}$ /	1	0	0
Havi csapadékösszeg [mm]	68,4	79,1	148,3
Legnagyobb napi csapadék értéke	21,3	28,2	68,6
0,1 mm-t meghaladó csapadékos napok száma	11	10	11
1 mm-t meghaladó csapadékos napok száma	8	9	8
5 mm-t meghaladó csapadékos napok száma	4	4	5
10 mm-t meghaladó csapadékos napok száma	3	3	5
20 mm-t meghaladó csapadékos napok száma	1	1	2

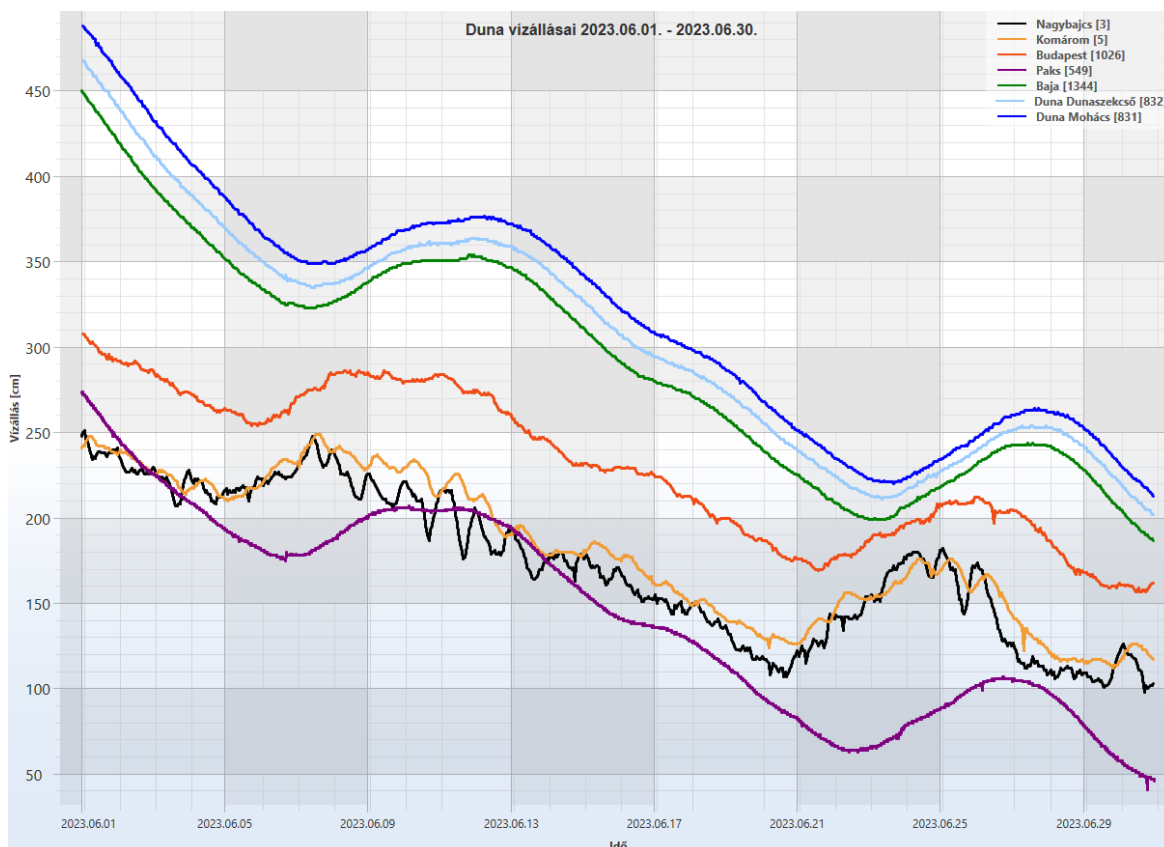




2. A felszíni vizek hidrológiai jellemzői

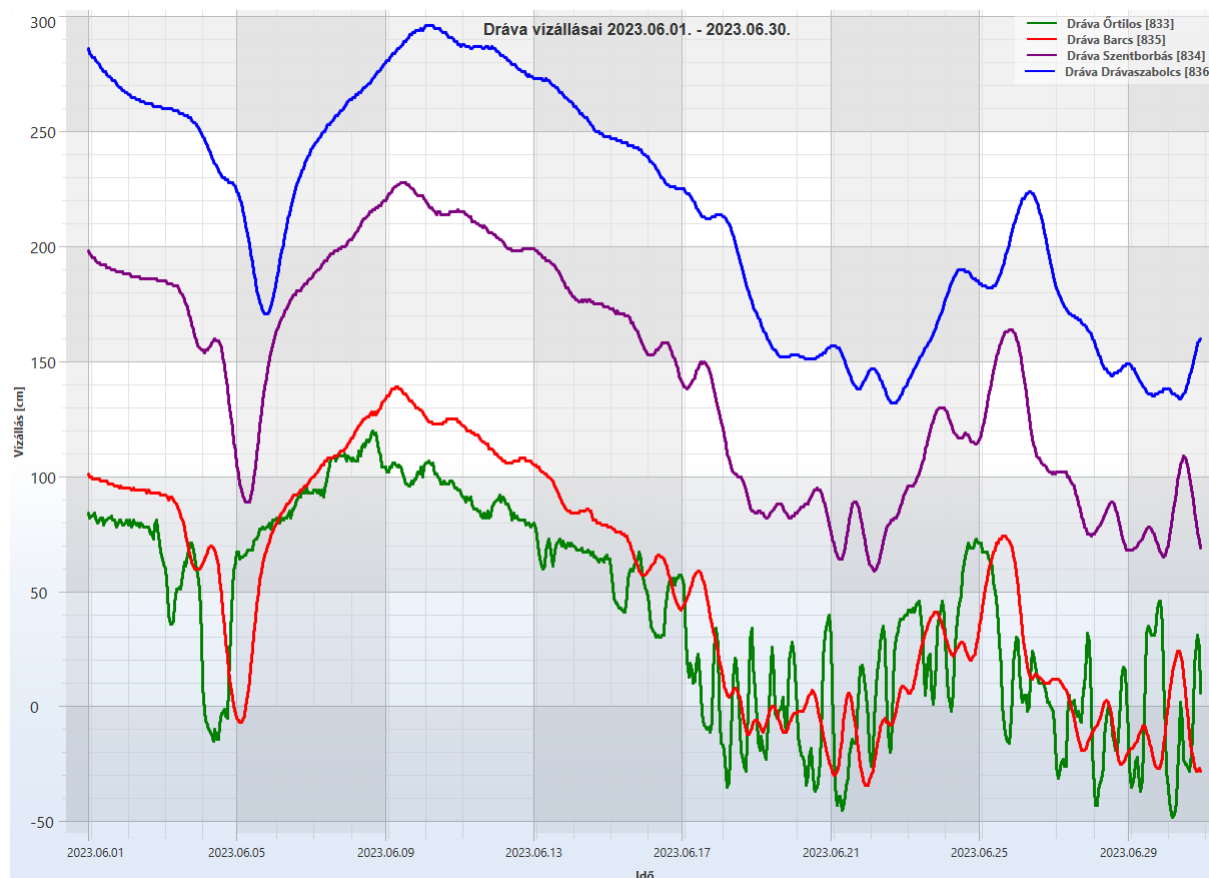
Folyók, patakok vízjárása

Júniusban a dunai vízállásokban a májusi árhullámot követően erős apadás volt tapasztalható. A mohácsi szelvényben a minimum vízállás június 30-án 213 cm, a maximum vízállás 1-én 488 cm volt. A hónapban a Duna középvízállása 319 cm volt, ami 119 cm-rel maradt el a sokéves (1990-2022) júniusi átlagtól.



A drávai állomások vízjárása júniusban ingadozó volt. A hónap elején bekövetkezett erőteljes apadást követően a vízszint ismét emelkedni kezdett, majd június végére körülbelül másfél métert csökkent mindegyik drávai állomáson. Barcs minimum vízállása -34 cm volt június 22-én, a maximum vízállás pedig 139 cm volt 9-én.

A Dráva vízmércéin a vízállások **-14 és +28 cm közötti értékekkel maradtak el, vagy haladták meg a sokéves átlagokat.**



Az alábbi táblázatban a júniusi vízállások és a sokéves havi jellemzők szerepelnek az átlagtól való eltéréssel. Látható, hogy a mohácsi és a baresi állomás havi átlagos vízállása elmaradt a sokéves átlagtól, azonban az őrtilos, a szentborbási és a drávaszabolcsi állomás júniusi vízállása valamelyest meghaladta azt.

Állomás	Havi átlag [cm]	Sokéves átlag (1990-2022) [cm]	Eltérés [cm]
Duna – Mohács	319	438	-119
Dráva – Órtilos	43	31	+12
Dráva – Barcs	52	66	-14
Dráva – Szentborbás	144	140	+4
Dráva – Drávaszabolcs	215	187	+28

Június jellemző vízállásait (szélső- és középértékeket) az alábbi táblázat mutatja:

Állomás	Min. cm	Átlag cm	Max. cm
Duna – Mohács	213	319	488
Dráva – Örtilos	-48	43	120
Dráva – Barcs	-34	52	139
Dráva – Szentborbás	59	144	228
Dráva – Drávaszabolcs	132	215	296

Júniusban a Duna átlag vízhozama 2298 m³/s volt, ami **611 m³/s-mal volt kevesebb a sokéves átlagnál**. A Dráva Barcsnál mért átlag vízhozama **677 m³/s volt, ez 49 m³/s-al több** a sokéves havi átlagnál. Júniusban a kisvízfolyások átlag vízhozamai közül a Határkűlvíz csömendi állomása esetében látható nagyobb mértékű-, a Karasica villányi szelvényében pedig kismértékű elmaradás a júniusi sokéves átlagértékektől, a többi állomás tekintetében a sokéves átlag felett alakult ez az érték.

A Duna-Mohács, a Dráva-Barcs és néhány jelentősebb kisvízfolyás júniusi vízhozam értékei

Állomás	Átlag vízhozamok	
	2023. június [m ³ /s]	Sokéves átlag (1990-2022) [m ³ /s]
Duna – Mohács	2298	2909
Dráva – Barcs	677	628
Egyesült Gyöngyös – Kétújfalu	0,7	0,66
Karasica – Villány	1,48	1,49
Baranya-csatorna – Csikóstóttós	2,31	1,61
Kapos – Fészerlak	1,52	1,48
Határkűlvíz – Csömend	0,32	0,46

Belvízi helyzet

Igazgatóságunk működési területén június hónapban a Dél-balatoni belvízvédelmi szakaszon, a balatonlelle, szántódi és zamárdi szivattyútelepeken volt belvízvédekezés.

3. Talajvízszintek alakulása

Az alábbi táblázat a júniusban bekövetkezett talajvízszint-változásokat néhány-, az Igazgatóság működési területén elhelyezkedő és az adott térségre jellemző kút vízszintértékei alapján szemlélteti.

A táblázatban feltüntetett adatok tanúsága szerint a hónap során jellemzően süllyedő tendencia határozta meg a kutak vízszintváltozásának alakulását.

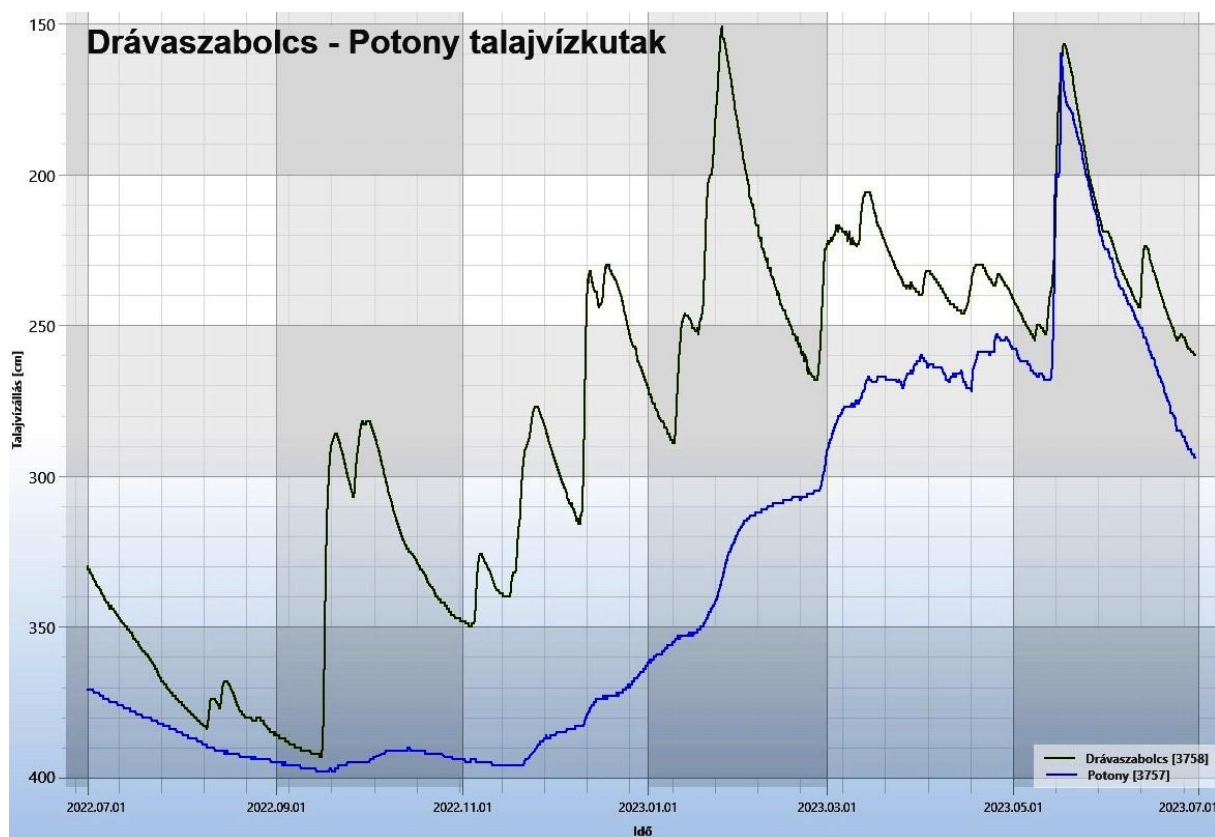
A Dráva-síkon, Drávaszabolcs és Potony területén a csökkenés mértéke a 40-70 cm-es értéktartományba esett.

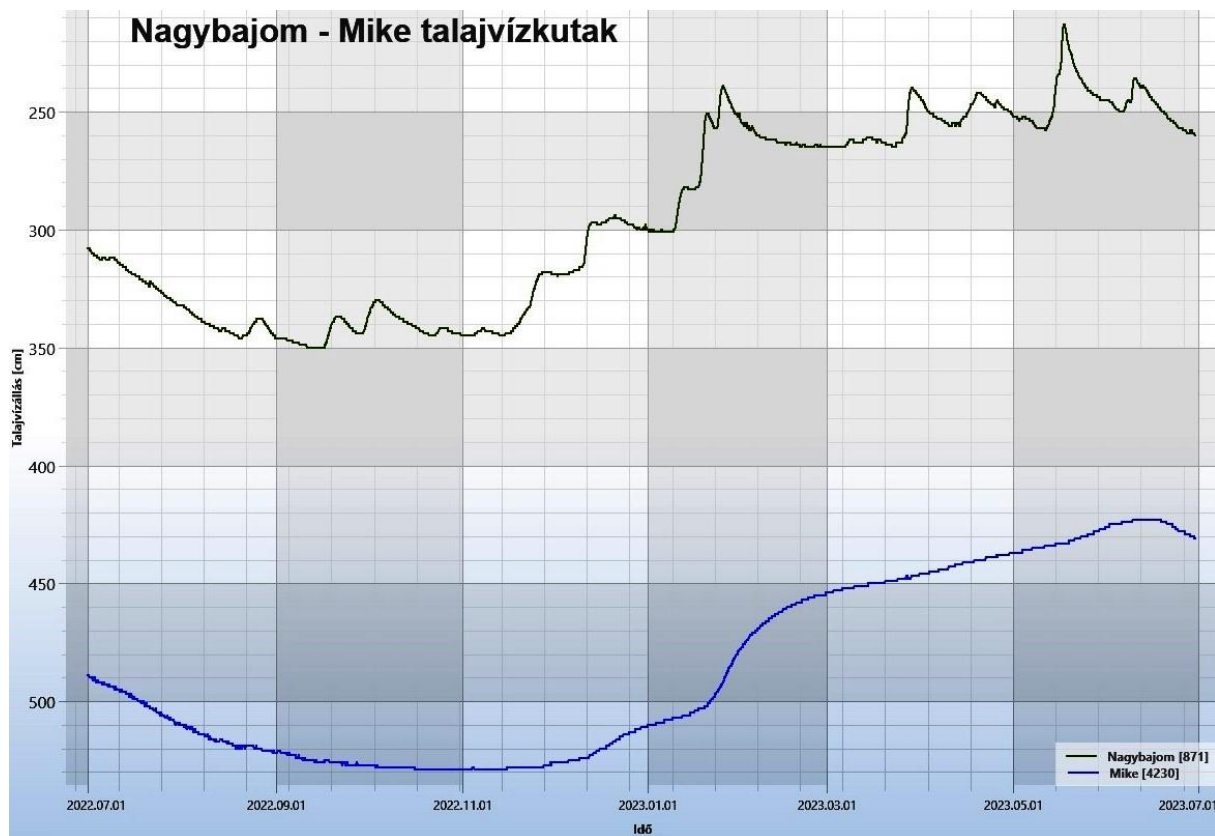
A Belső-somogyi térségen, Nagybajom területén az előzőnél kisebb, 5-15 cm közötti értéktartományú süllyedés adódott.

A táblázatban regisztrált adatok szerepelnek

Talajvízszintek változása 2023. június				
Állomás	Vízszint [cm]		Eltérés Δ [cm]	A változás jellege
	Hónap eleje	Hónap vége		
Drávaszabolcs	219	261	-42	süllyedő
Potony	225	294	-69	süllyedő
Nagybajom	245	260	-15	süllyedő
Mike	426	431	-5	süllyedő

A grafikonok az elmúlt 12 hónap regisztrált adatai alapján készültek





Havi átlagos talajvízállás a talajfelszíntől mérve

Júniusban a tájékoztatóban rendszeresen bemutatott talajvízkút-állomások többségénél – az előző hónapoz hasonlóan – többlet mutatkozott, a többéves átlagok tekintetében.

Drávaszabolcs és Potony körzetében minkét állomás esetében azonos értékkel, 12 cm-rel emelkedett a többéves átlag fölé a talaj vízszintje, ami Drávaszabolcs esetében 13, Potony vonatkozásában 23 cm-el kisebb pozitív eltérést jelentett, a májusi adatokhoz képest.

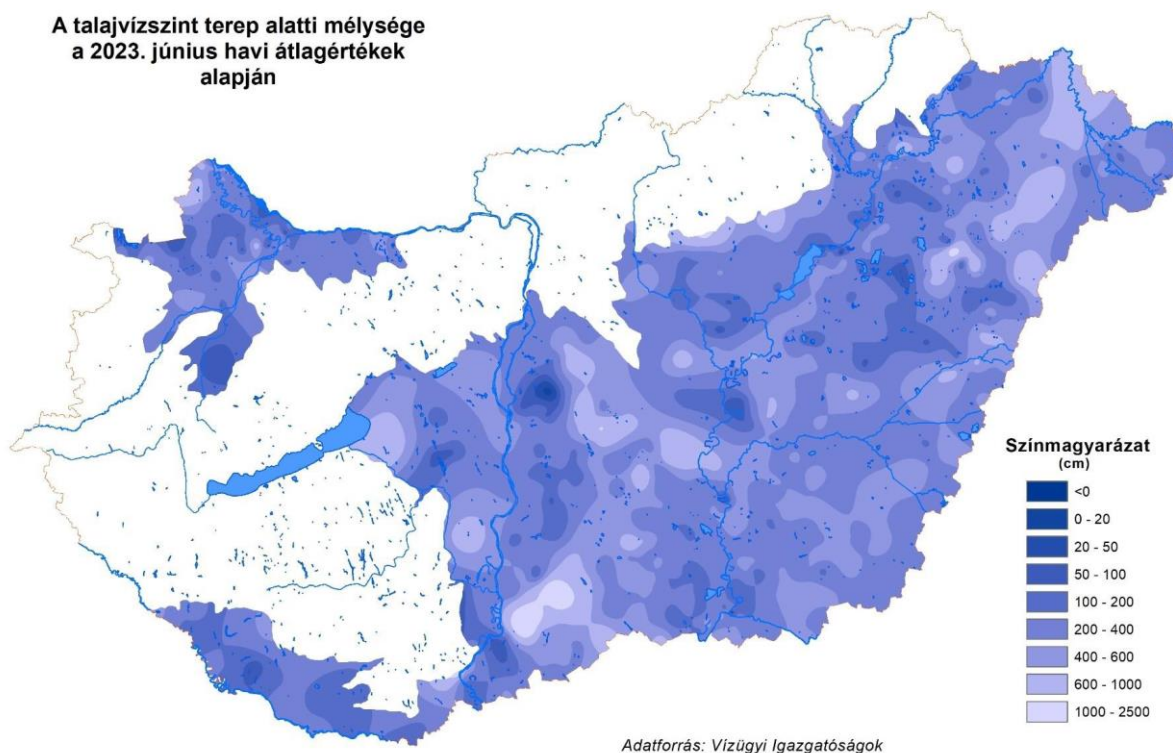
Nagybajom térségében a múlt havi értéktől 1 cm-es csökkenést követően, 3 cm-rel a többéves átlag fölött helyezkedett el a talajvíztükör. Mike területén 20 cm-rel az átlag alatti vízszint adódott, ami 17 cm-rel kisebb különbséget eredményezett a májusi értékekhez viszonyítva.

A táblázatban regisztrált adatok szerepelnek

Talajvízkút		Június		
Helye	Mélysége* [cm]	Többévi* [cm]	2023. Tárgyévi* [cm]	Eltérés a többévitől [cm]
Drávaszabolcs	534	215	203	12
Potony	420	226	214	12
Nagybajom	373	214	211	3
Mike	916	374	394	-20

* értékek a talajfelszíntől

**A talajvízszint terep alatti mélysége
a 2023. június havi átlagértékek
alapján**



Az ábra forrása: Integrált vízháztartási tájékoztató és előrejelzés, 2023. július

A június havi talajvízszintek terep alatti mélységének területi eloszlása az alábbi ábrán látható. A havi középértékek alapján készített térképi ábrázolásból megállapítható, hogy a Dráva-menti síkság területének meghatározó részén növekvő területnagysággal 200-400 cm, illetve csökkenő területnagysággal 100-200 cm közötti mélységtartományban helyezkedett el a talajvíztükör. A tájegység középső terület részének D-i peremvidékén 50-100 cm-es mélységértékek is előfordultak.

Készítette: DDVIZIG – Vízirajzi és Adattári Osztály