

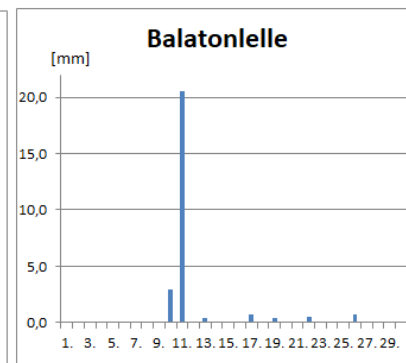
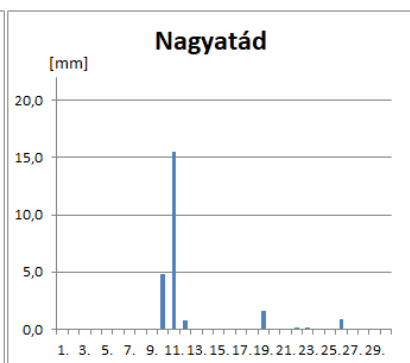
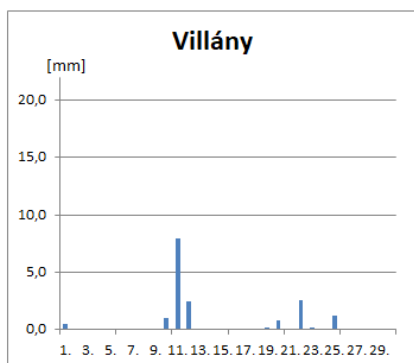
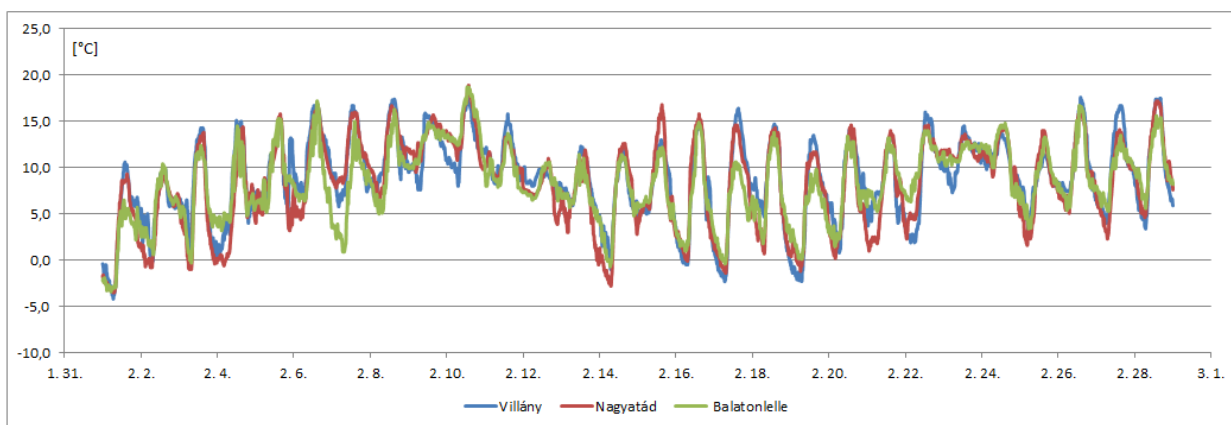
# Havi hidrometeorológiai tájékoztató

## 2024. Február

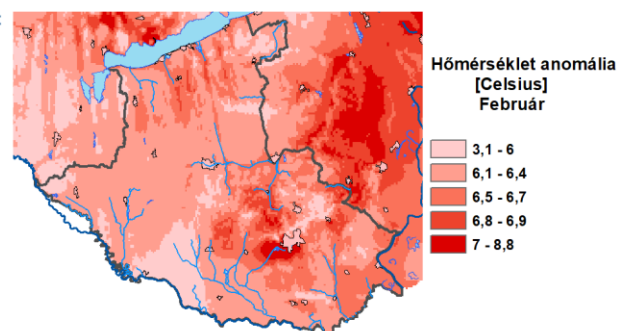
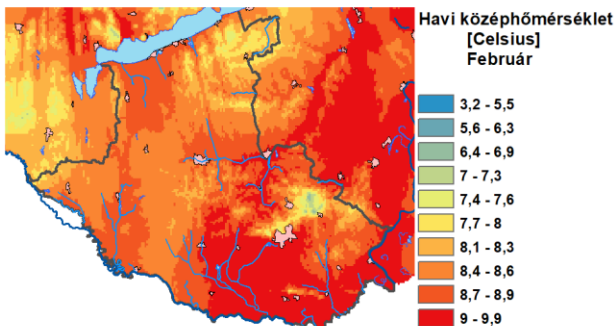
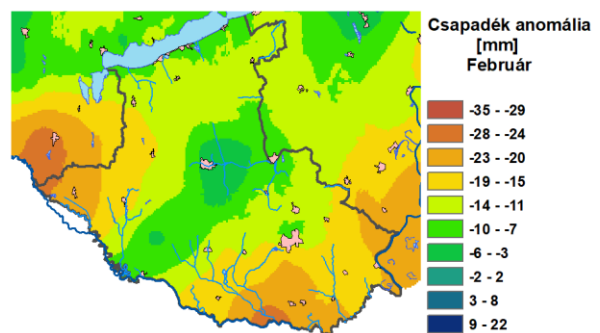
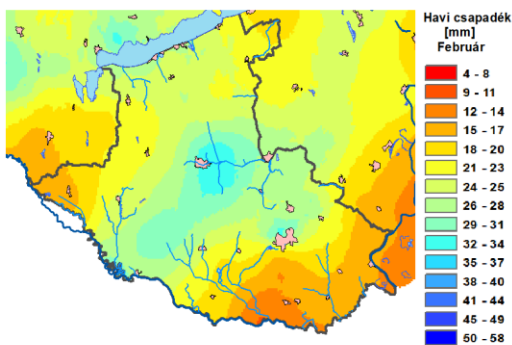
### 1. Meteorológiai értékelés

2024 februárja rendkívül enyhe volt, olyannyira, hogy a mérések kezdete óta messze a legmelegebbnek bizonyult. A havi középhőmérsékletek 7,5 – 9,0 °C körül alakultak, ami rendkívüli módon-, 6,0 – 7,0 °C fokkal volt magasabb a sokéves átlagnál. A lehullott csapadékmennyiségek mindenütt elmaradtak a szokásos értékektől. A legtöbb csapadék az Igazgatóság területének középső részén esett, míg a legkevesebb délen, délkeleten.

Index	Villány	Nagyatád	Balatonlelle	Merye
$T_{\min}/T_{\max}/T_{\text{át}}$ [°C]	-4,2 17,6 8,8	-3,5 18,9 8,4	-3,4 18,7 8,4	-2,9 18,2 8,9
Fagyos napok száma / $T_{\min} < 0\text{ °C}$ /	8	9	4	1
Zord napok száma / $T_{\min} < -10\text{ °C}$ /	0	0	0	0
Téli napok száma / $T_{\max} < 0\text{ °C}$ /	0	0	0	0
Túl meleg éjszakák száma / $T_{\min} > 20\text{ °C}$ /	0	0	0	0
Nyári napok száma / $T_{\max} > 25\text{ °C}$ /	0	0	0	0
Hőségnapok száma / $T_{\max} \geq 30\text{ °C}$ /	0	0	0	0
Forró napok száma / $T_{\max} \geq 35\text{ °C}$ /	0	0	0	0
Havi csapadékösszeg [mm]	16,8	24,1	26,3	23,6
Legnagyobb napi csapadék értéke	7,9	15,5	20,5	17,9
0,1 mm-t meghaladó csapadékos napok száma	10	8	9	4
1 mm-t meghaladó csapadékos napok száma	4	3	2	2
5 mm-t meghaladó csapadékos napok száma	1	1	1	1
10 mm-t meghaladó csapadékos napok száma	0	1	1	1
20 mm-t meghaladó csapadékos napok száma	0	0	1	0



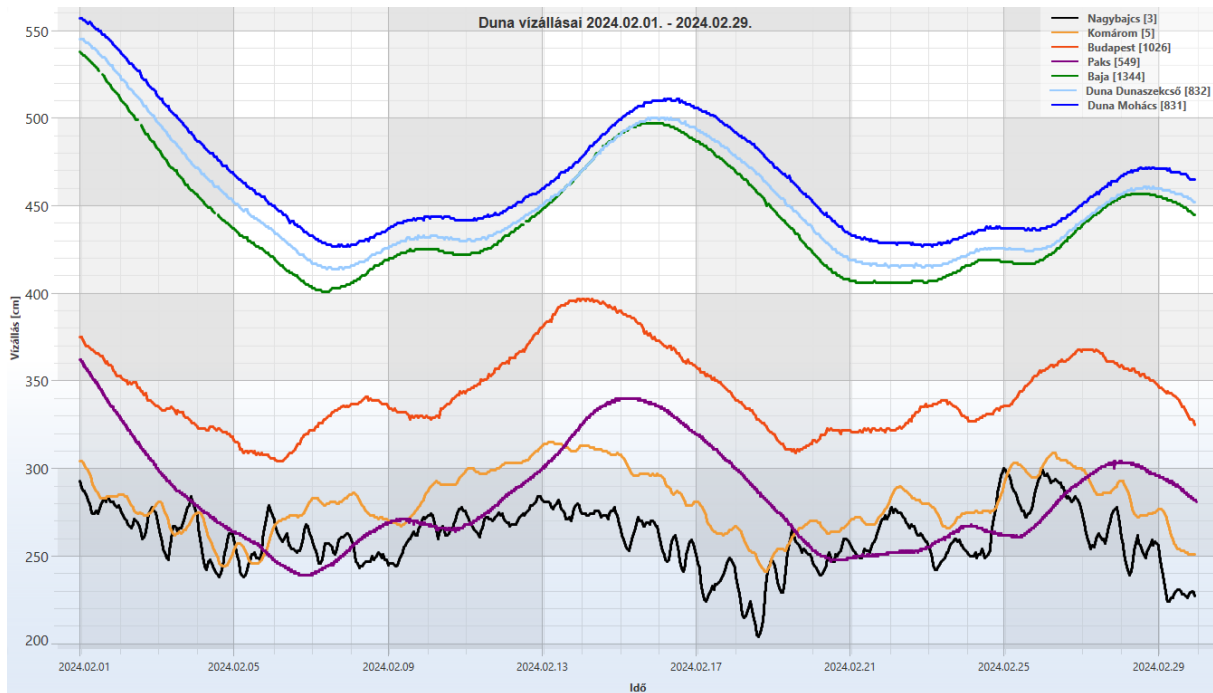
Allomás	2024 február [mm]	Sokéves átlag [mm]	Havi középhőmérséklet [°C]
Adánd	19	-	7,1
Balatonlelle	26	-	8,4
Berzence	20	-	7,8
Bükkösd	26	49	-
Drávaszabolcs	10	46	8,7
Drávasztára	19	51	-
Felsőszentmárton	22	-	8,1
Gödre	39	-	7,5
Görcsöny	24	-	-
Kálmánca	28	-	7,9
Kaposvár	36	53	9,0
Kémes	10	-	8,8
Kölked	14	54	-
Látrány	25	-	8,2
Magyaregregy	24	57	6,4
Máza	30	-	-
Mernye	24	48	8,9
Nagyatád	24	46	8,4
Nagybajom	22	-	7,7
Pécsvárad	26	41	-
Sásd	36	41	-
Szederkény	18	-	8,3
Szentlászló	49	37	-
Szentlőrinc	21	-	-
Villány	17	-	8,8



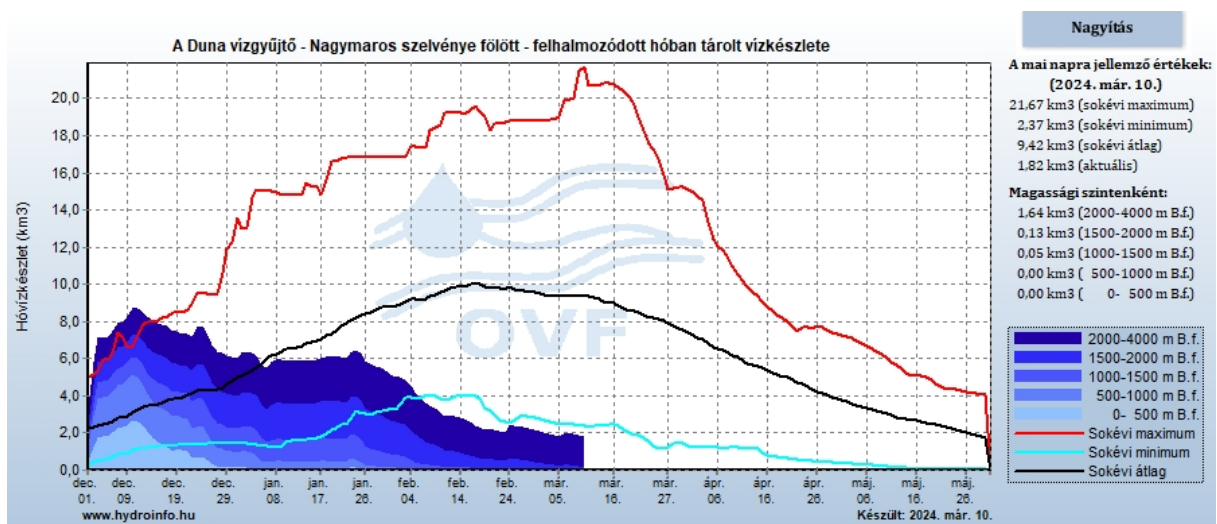
## 2. A felszíni vizek hidrológiai jellemzői

### Folyók, patakok vízjárása

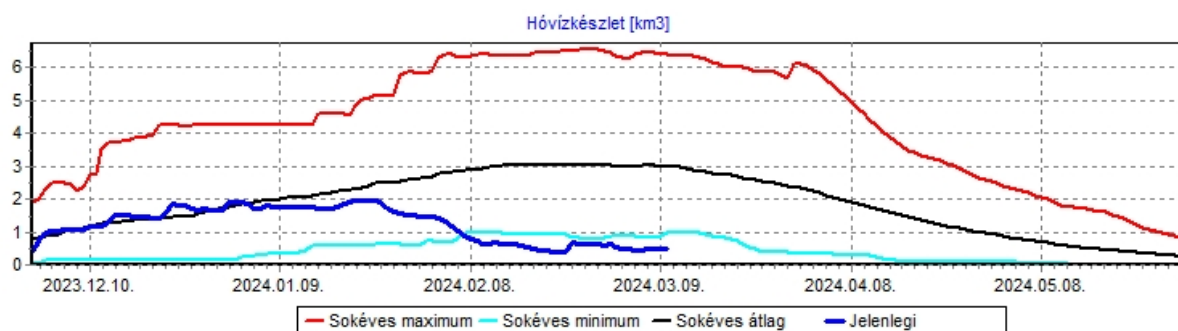
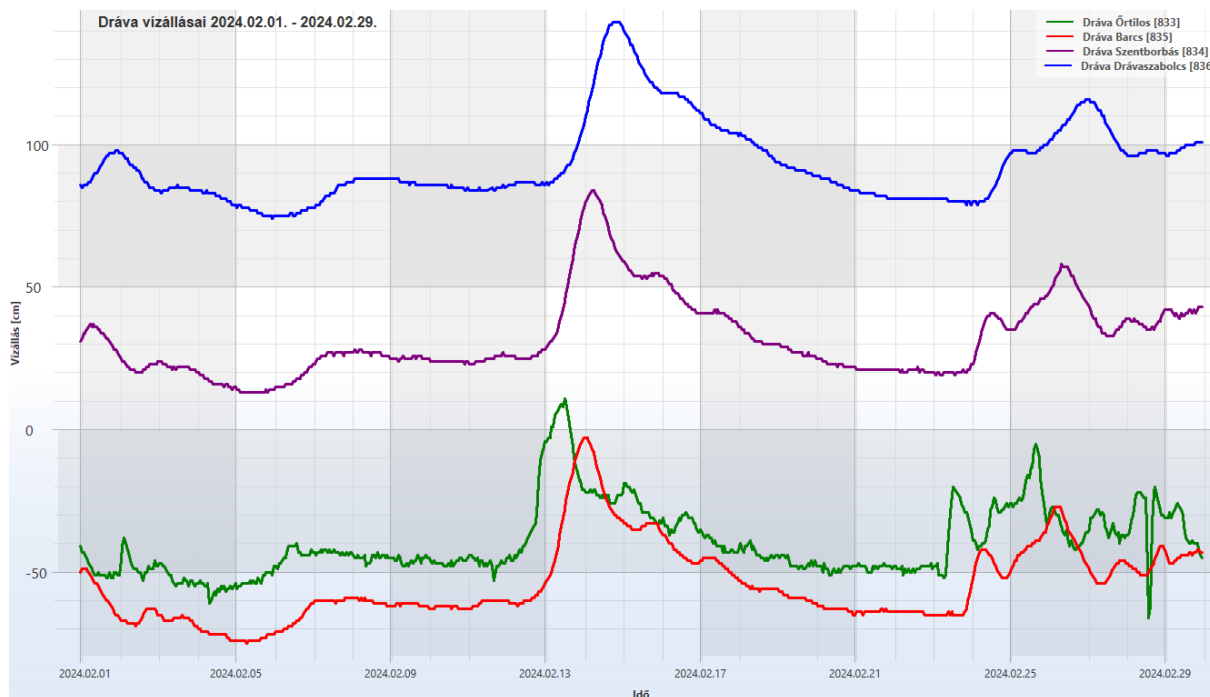
Februárban mindegyik dunai állomást ingadozó vízjárás jellemezte az időszak eleji maximum vízállásokkal. A hónap közepén és végén figyelhető meg jelentősebb vízszintemelkedés, de ezek messze elmaradtak az I. fokú készültség szintjétől (700 cm). A mohácsi szelvényben a minimum vízállás február 7-én 427 cm, a maximum vízállás 1-jén 557 cm volt. A hónapban a Duna középvízállása 464 cm-nek adódott, ami jelentősen, **141 cm-rel meghaladta a sokéves átlagot** (1990-2022).



A folyó vízgyűjtőjén a hóban tárolt vízkészlet februárban a sokéves minimum alatt alakult, és továbbra is csökkenő tendencia figyelhető meg.



A drávai állomások vízállásaira februárban főként a stagnáló állapot volt a jellemző, hónap közepi maximumokkal. Barcs minimum vízállása -75 cm volt február 5-én, ami a 2022. februárban mért új LKV értéktől 98 cm-rel tért el. A Dráva barcsi állomását kivéve valamennyi vízmércén magasabb volt az átlagos vízállás az ilyenkor megszokott értékeknél, pontosabban **+12 és +29 cm közötti értékekkel haladták meg a sokéves átlagokat.**



A Dráva vízgyűjtőjén szintén a sokéves minimum alatti volt a hóban tárolt vízkészlet februárban.

Az alábbi táblázatban a februári vízállások és a sokéves havi jellemzők láthatók az átlagtól való eltéréssel.

Állomás	Havi átlag [cm]	Sokéves átlag (1990-2022) [cm]	Eltérés [cm]
Duna – Mohács	464	323	+141
Dráva – Őrtilos	-40	-54	+14
Dráva – Barcs	-54	-53	-1
Dráva – Szentborbás	32	20	+12
Dráva – Drávaszabolcs	93	64	+29

A február hónap jellemző vízállásait (szélső- és középértékeket) az alábbi táblázat mutatja:

Állomás	Min. cm	Átlag cm	Max. cm
Duna – Mohács	427	464	557
Dráva – Őrtilos	-66	-40	11
Dráva – Barcs	-75	-54	-3
Dráva – Szentborbás	13	32	84
Dráva – Drávaszabolcs	74	93	143

Februárban a Duna átlag vízhozama  $3210 \text{ m}^3/\text{s}$  volt, ami ***1026  $\text{m}^3/\text{s}$ -mal volt nagyobb a sokéves átlagnál.*** A Dráva Barcsnál mért átlag vízhozama ***409  $\text{m}^3/\text{s}$  volt, ez 60  $\text{m}^3/\text{s}$ -al több a sokéves havi átlagnál.*** A kisvízfolyások vízhozam értékeiben egyedül a Kapos fészerlakai állomása esetében figyelhető meg, hogy a februári átlagos vízhozam érték megközelítette az ekkor szokásos értéket. A februári átlagos vízhozam viszont jelentősebben elmaradt a sokéves átlagtól az Egyesült-Gyöngyös, a Karasica, a Baranya-csatorna és a Határkúlvíz vízfolyások esetében.

A Duna-Mohács, a Dráva-Barcs és néhány jelentősebb kisvízfolyás februári vízhozam értékei:

Állomás	Vízhozam	
	2024. február [ $\text{m}^3/\text{s}$ ]	Sokéves átlag (1990-2022) [ $\text{m}^3/\text{s}$ ]
Duna – Mohács	3210	2184
Dráva – Barcs	409	349
Egyesült Gyöngyös – Kétújfalú	1,35	1,57
Karasica – Villány	1,05	1,86
Baranya-csatorna – Csikóstóttós	1,45	1,96
Kapos – Fészerlak	2,00	2,07
Határkúlvíz – Csömend	0,24	0,88

## Belvízi helyzet

Igazgatóságunk működési területén februárban a Balaton déli partján a balatonlelleli, az ordacsehi és a zamárdi-tóközi, valamint a Duna mentén a gerecháti és a vizslaki szivattyútelepeinken volt belvízvédkezés.

### 3. Talajvízszintek alakulása

Az alábbi táblázat a februárban bekövetkezett talajvízszint-változásokat néhány-, az Igazgatóság működési területén elhelyezkedő és az adott térségre jellemző kút vízszintértékei alapján szemlélteti.

A táblázatban feltüntetett adatok tanúsága szerint a hónap során túlnyomórészt leürülő tendencia határozta meg a kutak vízszintváltozásának alakulását.

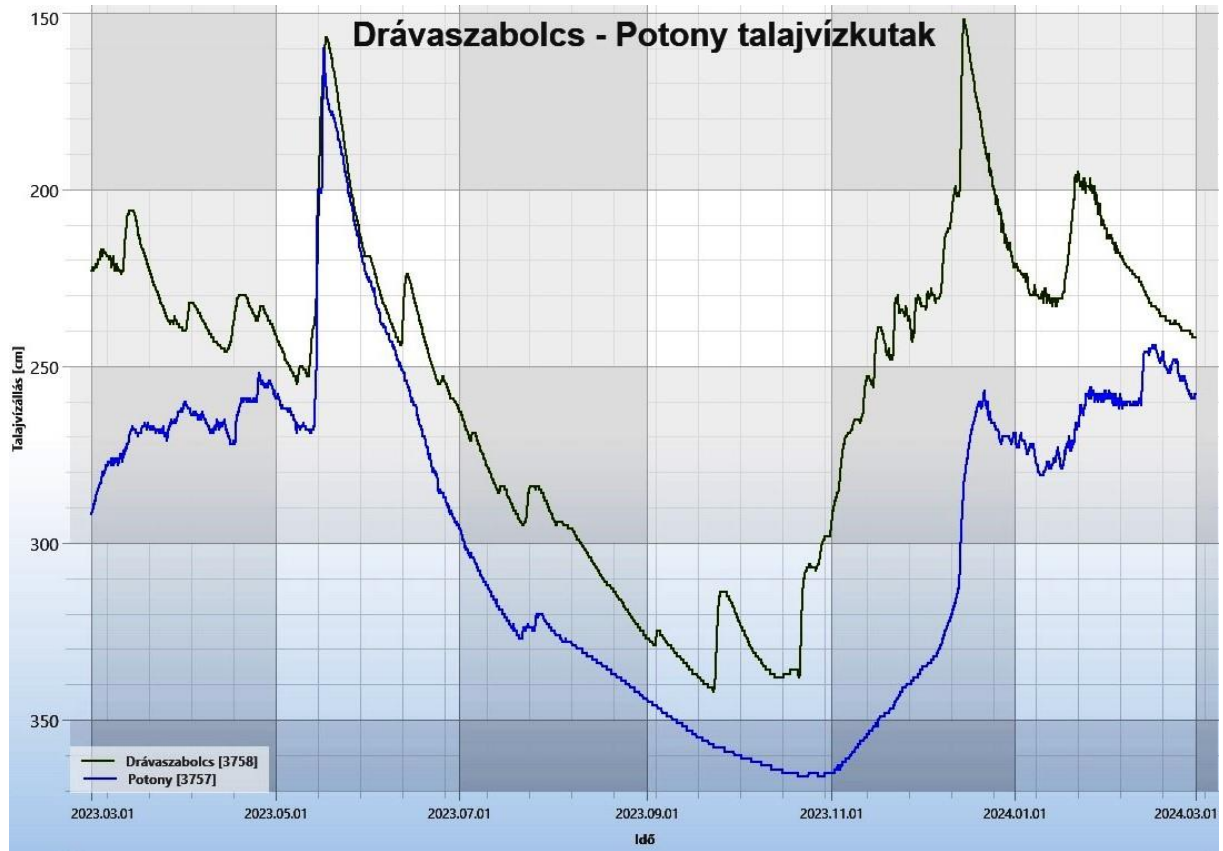
A Dráva-síkon, Drávaszabolcs és Potony területén a süllyedés mértéke a 0-30 cm-es értéktartományba esett.

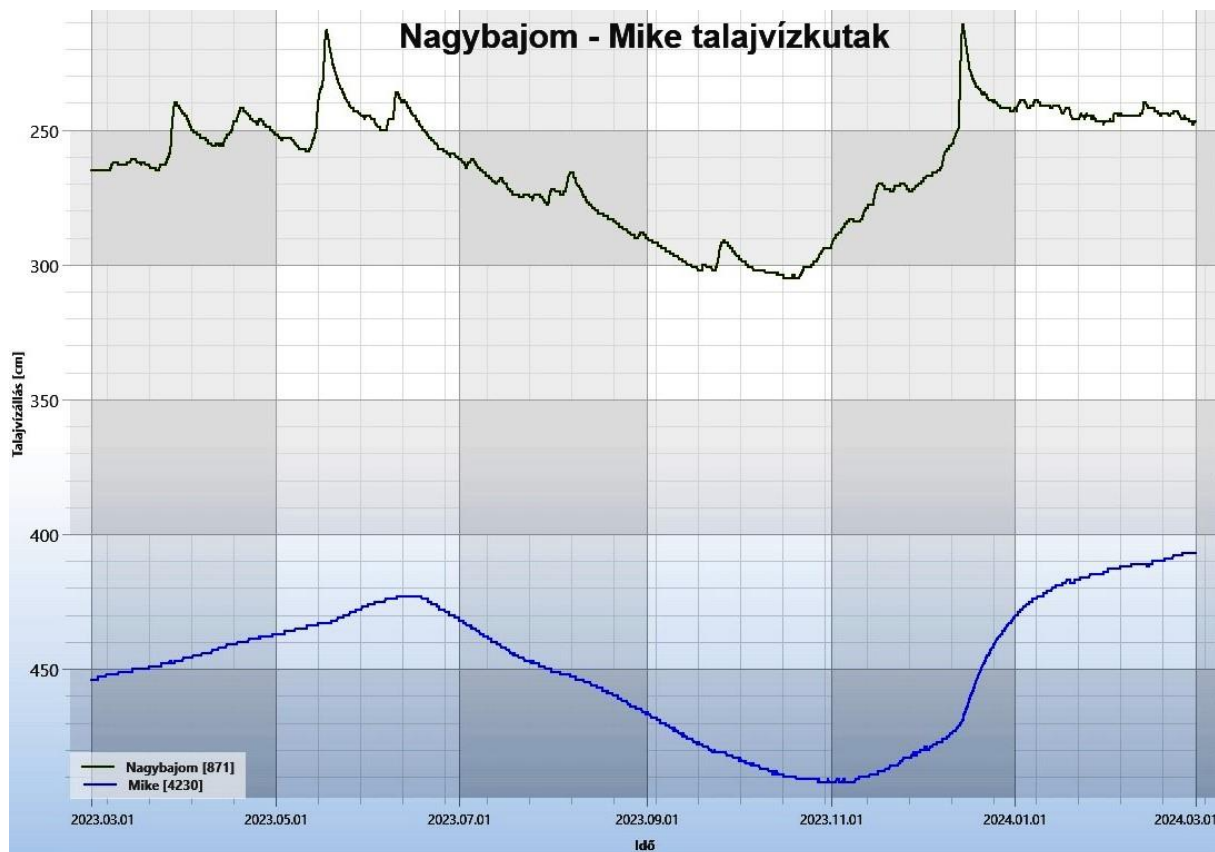
A Belső-somogyi térségen, Nagybajom területén 247 és 248 cm-es értékek közötti, 1 cm-es csökkenés adódott, míg Mike térségében a hónap végére 6 cm-rel magasabban, 413 cm-ről 407 cm-re emelkedve helyezkedett el a talajvíztükör.

*A táblázatban regisztrált adatok szerepelnek*

Talajvízszintek változása 2024. február				
Állomás	Vízszint [cm]		Eltérés $\Delta$ [cm]	A változás jellege
	Hónap eleje	Hónap vége		
Drávaszabolcs	214	242	-28	süllyedő
Potony	257	259	-2	süllyedő
Nagybajom	247	248	-1	süllyedő
Mike	413	407	6	emelkedő

A grafikonok az elmúlt 12 hónap regisztrált adatai alapján készültek.





### Havi átlagos talajvízállás a talajfelszíntől mérve

Február hónapban a tájékoztatóban rendszeresen bemutatott talajvízkút-állomások esetén hiány és többlet is jelentkezett a többéves átlagok tekintetében.

Drávaszabolcs térségében 1 cm-rel a többéves átlag alá süllyedt a vízszint, míg Potony területén még 17 cm-es többlet jelentkezett. Az előző hónaphoz viszonyítva ebben a hónapban Drávaszabolcson 34, Potony környezetében 2 cm-rel alacsonyabban helyezkedett el a talajvíztükör.

Hasonlóan alakultak a folyamatok Nagybjajom és Mike területén is. Nagybjajom körzetében 7 cm-rel a többéves átlag alatti, Mike területén 6 cm-rel az átlag feletti értékek adódtak. Ennek megfelelően Nagybjajomban 16, Mikén 3 cm-t süllyedt a talajvíztükör az előző havi helyzetéhez viszonyítva.

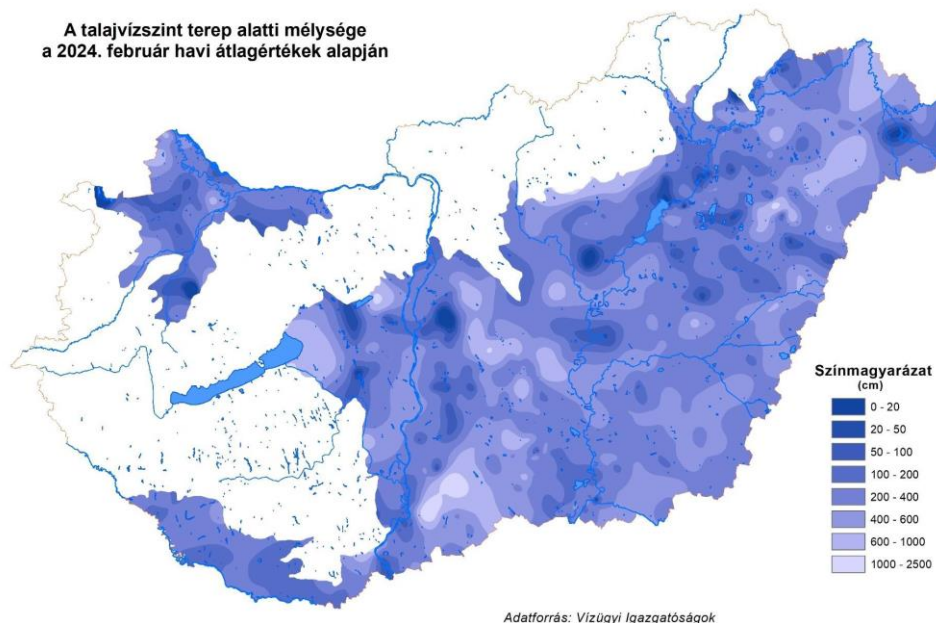
*A táblázatban regisztrált adatok szerepelnek*

Talajvízkút		Február		
Helye	Mélysége* [cm]	Többévi* [cm]	2024. Tárgyévi* [cm]	Eltérés a többévitől [cm]
Drávaszabolcs	534	191	192	-1
Potony	420	223	206	17
Nagybjajom	373	199	206	-7
Mike	916	385	379	6

\* értékek a talajfelszíntől

A február havi talajvízszintek terep alatti mélységének területi eloszlása az alábbi ábrán látható. A havi középértékek alapján készített térképi ábrázolásból megállapítható, hogy a

Dráva-menti síkság területének jelentős részén jellemzően 200-400 cm közötti mélységtartományban helyezkedett el a talajvíztükör. A tájegység K-i és középső területrészein, valamint egy kisebb kiterjedésű DNy-i peremvidéken 100-200 cm-es mélységértékek is előfordultak.



*Az ábra forrása: Integrált vízháztartási tájékoztató és előrejelzés, 2024. március*

**Készítette: DDVIZIG – Vízrajzi és Adattári Osztály**